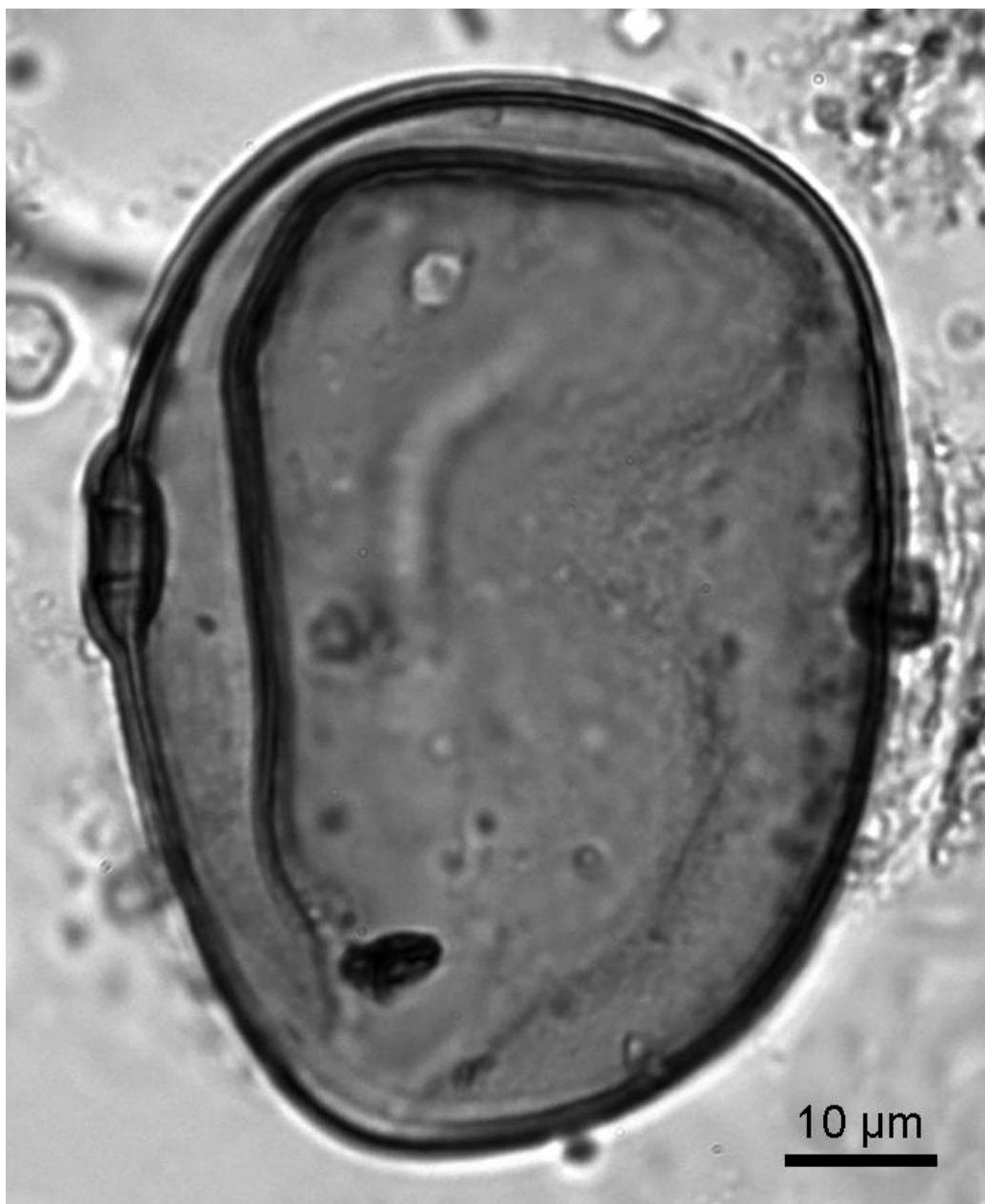


Las Azores, habitadas 150 años antes del inicio de la colonización portuguesa

Una investigación elaborada por un equipo multidisciplinar de científicos españoles y portugueses halla polen de centeno y otros cereales en los sedimentos del Lago Azul, en la Isla de São Miguel, cuya edad se remonta al año 1300, casi un siglo y medio antes del inicio oficial de la colonización portuguesa del archipiélago, documentada en 1449. El trabajo ha reconstruido también la evolución de la vegetación y el paisaje de la Isla de São Miguel de los últimos 700 años a partir del estudio de los sedimentos lacustres.



Detalle de un grano de polen de centeno recuperado de los sedimentos del Lago Azul / Valentí Rull, ICTJA-CSIC

Los colonizadores portugueses se establecieron en las Islas Azores en el año 1449 según la cronología oficial. Pero el análisis del polen presente en los sedimentos del Lago Azul de la Isla de São Miguel indica que los primeros pobladores habrían llegado, por lo menos, 150 años antes al archipiélago. Esta es la principal conclusión de un estudio elaborado por un equipo internacional y multidisciplinar de científicos publicado en la revista [*Quaternary Science Reviews*](#).

Los investigadores extrajeron un testigo sedimentario del Lago Azul de la Isla de São Miguel del cual obtuvieron unas 60 muestras para el análisis microscópico del polen. “En las muestras que estudiamos, encontramos polen de centeno y otros cereales y también esporas de hongos que viven en las heces de los animales domésticos” explican [Valentí Rull](#), investigador del [Instituto de Ciencias de la Tierra Jaume Almera \(ICTJA-CSIC\)](#), y Arantzazu Lara, del [Instituto Botánico de Barcelona \(IBB-CSIC\)](#), quienes llevaron a cabo los análisis polínicos y la reconstrucción de la vegetación.

La datación por Carbono-14 permitió conocer la antigüedad de las muestras que contienen las primeras evidencias de presencia humana cuya edad, según el estudio, se remonta a poco antes del año 1300, casi un siglo y medio antes del inicio de la colonización portuguesa. Algunos mapas del siglo XIV ya señalaban la existencia del archipiélago, pero se consideraba todavía deshabitado.

“El polen y las esporas de hongos encontrados en los sedimentos son el testimonio de que ya existía una actividad agrícola y ganadera a pequeña escala. Es posible que marineros en ruta hicieran escala con cierta frecuencia o que ya hubiera pequeños núcleos de población más o menos intermitentes alrededor del Lago Azul”, añade Valentí Rull.

El polen y las esporas de hongos encontrados en los sedimentos son el testimonio de que ya existía una actividad agrícola y ganadera a pequeña escala

Estos asentamientos se habrían establecido poco después de la última erupción volcánica, ocurrida en la isla hacia 1280. Aún no se sabe si antes de esa erupción ya había poblaciones humanas en la isla, algo que se espera poder comprobar en futuros estudios.

El impacto de la colonización sobre el paisaje

La investigación ha permitido reconstruir el paisaje y la vegetación de la isla de los últimos 700 años. Gonzalo Velho Cabral tomó posesión de las islas de

Santa María y de São Miguel en 1432 pero no fue hasta 1449 que el Reino de Portugal impulsó definitivamente la colonización del archipiélago.

Hasta ese momento la vegetación de la Isla de São Miguel consistía en bosques del tipo laurisilva, característicos de las Azores. Con la llegada masiva de población, se inició la deforestación de la isla y la introducción de especies exóticas. Este proceso acabó con la desaparición total de la laurisilva. Hoy en día, los bosques de la isla están dominados por especies traídas de Japón, Australia y el Mediterráneo.

“En las mismas muestras anteriores a la colonización portuguesa encontramos a la vez el polen de cereales y de especies de las laurisilva. Esto indica que los primeros asentamientos previos a la colonización portuguesa prácticamente no habrían modificado la vegetación original de la isla, como sí ocurrió a partir del 1449” explica Valentí Rull.

La Isla de São Miguel forma parte de grupo oriental de las Azores y es la isla más grande y poblada del archipiélago con más de 125.000 habitantes.

El presente estudio ha sido realizado por investigadores del ICTJA-CSIC, el IBB-CSIC, la [Universidad de Barcelona \(UB\)](#), el [ICTA-UAB](#) y la [Universidad de La Coruña](#), conjuntamente con investigadores de las universidades de las Azores y de Lisboa y de dos universidades australianas.

Referencia bibliográfica:

Valentí Rull et al. "Vegetation and landscape dynamics under natural and anthropogenic forcing on the Azores Islands: A 700-year pollen record from the São Miguel Island"

<http://dx.doi.org/10.1016/j.quascirev.2017.01.021>

Quaternary Science Reviews 159: 155–168, 1 de marzo de 2017.

Derechos: **Creative Commons**

TAGS

BIODIVERSIDAD

Creative Commons 4.0

Puedes copiar, difundir y transformar los contenidos de SINC. [Lee las condiciones de nuestra licencia](#)